



**RAKVERE TÄISKASVANUTE GÜMNAASIUMI
ARENGUKAVA
2015 – 2020**

SISUKORD

1. SISSEJUHATUS.....	3
2. VISIOON JA MISSIOON.....	4
2. EELNEVA ARENGUPERIOODI KOKKUVÕTE.....	5
3. HETKESEISU ANALÜÜS.....	6
3.1. Õpilased.....	6
3.2. Õpetajad	9
4. ARENGUEELDUSED JA EESMÄRGID.....	11
4.1. Koolitöö analüüs	11
4.2. Strateegilised eesmärgid.....	13
4.3. Eesmärgid ja põhisuunad valdkonniti	14
5. ARENGUKAVA UUENDAMISE KORD	19
LISAD	20
Lisa 1	20
Lisa 1. Eelneva arenguperioodi eesmärkide täitmine põhivaldkonniti.	

1. SISSEJUHATUS

Rakvere Täiskasvanute Gümnaasiumi arengukava on dokument, mis määrab ära kooliarenduse põhisuunad ja valdkonnad ning tegevuskava aastateks 2015 – 2018. Arengukava lähtub Rakvere Täiskasvanute Gümnaasiumi põhimäärusest, Rakvere linna arengukavast ning haridust puudutavatest õigusaktidest. Taustamaterjalidena on kasutatud „Eesti hariduse viis väljakutset – haridusstrateegia 2012–2020“ ja "Eesti elukestva õppe strateegia 2020" ainet.

Arengukava koostamise töögrupp kaasati kooli töötajad ja hoolekogu ning välisekspert, samuti arvestati gümnaasiumiõpilaste ettepanekutega.

Arengukava koostamisel lähtuti käsitlusest:



Joonis 1. Arengukava kirjelduse kontseptsioon

1965. aastal asutatud Rakvere Täiskasvanute Gümnaasium asub Rakveres Rohuaia tn 12 II korrusel Lääne-Virumaa Rakenduskõrgkoolile kuuluva hoone ruumides.

Koolil on kasutada IKT vahenditega varustatud klassiruumid, arvutiklass, õpetajate tuba, direktori, juhiabi ja sotsiaalpedagoogi kabinet, õpetajate puhketuba, raamatukogu ning õpilaste puhkenurk II korrusel.

Kooli võetakse vastu koolikohustusliku vanuse ületanud isikuid põhikooliklassidesse ja põhikooli lõpetanud inimesi gümnaasiumiklassidesse üldkeskhariduse omandamiseks mittestatsionaarses õppevormis. Võimalik on õppida üksikaineid ning lõpetada võib kooli ka eksternina. Statsionaarse õppe klassidesse (7. – 9. kl) võetakse Rakvere linna elanike registrisse kantud õpilasi ja vabade kohtade olemasolul ka teiste kohalike omavalitsuste elanikke.

2. VISIOON JA MISSIOON

Kooli visioon

Olla iga õppija individuaalset ja sotsiaalset arengut toetav õppeasutus.

Kooli missioon

Loome uusi võimalusi haridustee jätkamiseks ja tööturu vajadusi arvestavaks elukestvaks õppeks.

Bränd kui väline kuvand

Meie kooli BRÄND



Joonis 2. Brändi moodustamise põhimõtted

Brändi arendusel on pööratud tähelepanu kolmele olulisele tegurile: väärtused, põhisõnum ja erisus, mis lähtub elukestva õppe strateegiast ja arvestab õpilaste individuaalsust.

2. EELNEVA ARENGUPERIOODI KOKKUVÕTE

Viimane Rakvere Täiskasvanute Gümnaasiumi arengukava lõppes aastal 2014. Rakvere Täiskasvanute Gümnaasium tegeles kooli eripära arvestava uue õppekava ning ainekavade täiendamisega. Suurt tähelepanu pöörati õpilaste individuaalse arengu toetamisele, loodi sotsiaalpedagoogi täistöökoht. Arendati ning rakendati e-õpet. E-õppe parendamiseks osaleti rahvusvahelises Nordplus Adult projektis. Koostööd tehti Jurmala Vakara Vidusskola (Jurmala õhtukeskkool) Lätist ja Radviliški Lizdeika gümnaasiumiga Leedust.

Arengukava 2011-2014 strateegilisteks eesmärgid:

1. Rakvere Täiskasvanute Gümnaasium on Lääne-Virumaal hinnatud ja tunnustatud kui teise võimaluse kool;
2. pedagoogiline personal on kompetentne ja jätkusuutlik;
3. koolis on nüüdisaegne ja turvaline õpikeskkond;
4. Rakvere Täiskasvanute Gümnaasiumi õpilased on elukestvale õppele orienteeritud ja ennast väärtustavad ühiskonnaliikmed.

Eelneva arenguperioodi eesmärkide täitmine põhivaldkonniti on detailselt välja toodud arengukava lisa 1.

3. HETKESEISU ANALÜÜS

Hetkeseisu analüüsis kirjeldatakse õpilaste üldarvu ja selle muutumist, turvalisust koolis, tugisüsteeme, samuti õpetajate kvalifikatsioone ja tööstaaži.

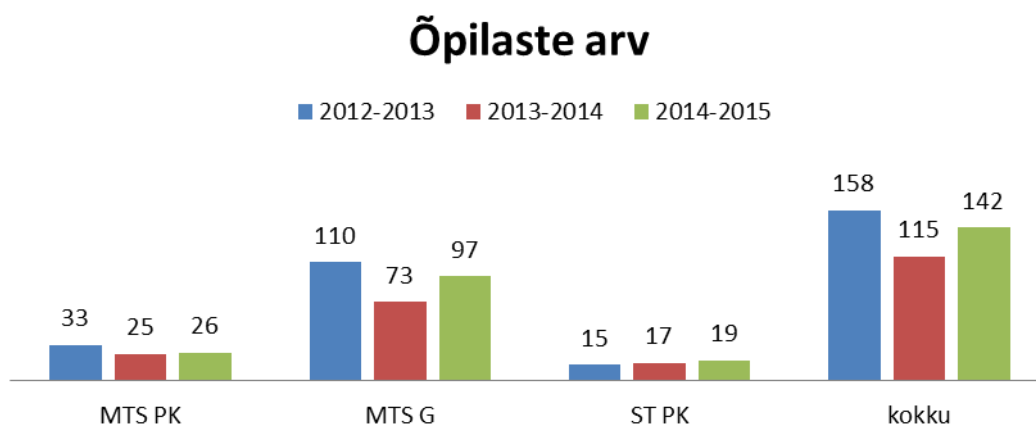
3.1. Õpilased

1. septembril 2014 asus Rakvere Täiskasvanute Gümnaasiumis (edaspidi RTG) õppima 142 õpilast, nendest 97 gümnaasiumiõppe erinevates vormides. Alljärgnev joonis iseloomustab õpilaste arvu viimase kolme õppeaasta lõikes ja näitab, et kuigi õpilaste arv on viimase kolme aasta jooksul demograafilise olukorra tõttu langenud, on 2014. aastal toimunud õpilaste arvu suurenemine.

MTS PK – mittestatsionaarne õpe põhikoolis

MTS G – mittestatsionaarne õpe gümnaasiumis

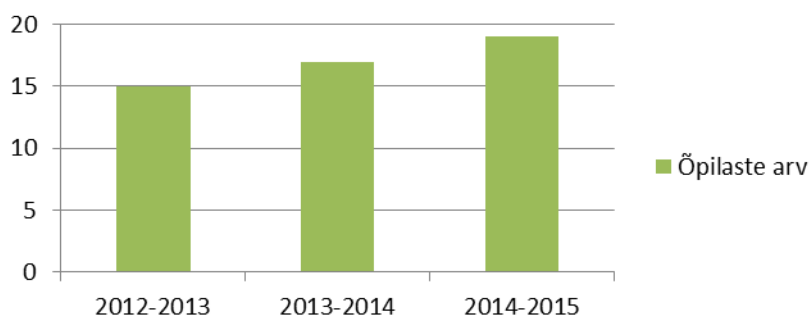
ST PK – statsionaarne õpe põhikoolis



Joonis 3. Rakvere Täiskasvanute Gümnaasiumi õpilaste üldarv

Statsionaarses õppevormis õppivate HEV-klasside õpilaste arv on viimasel kolmel õppeaastal püsinud stabiilsena, näidates samuti väikest kasvutendentsi.

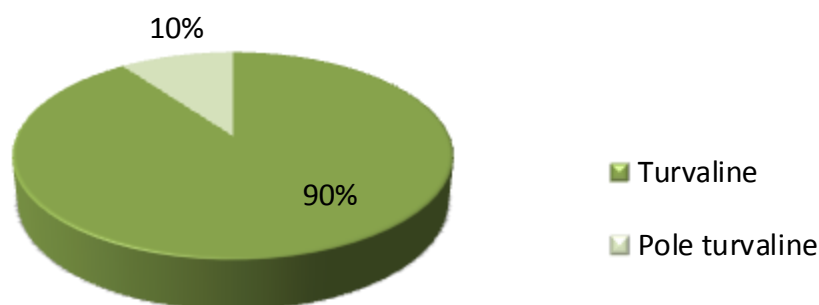
HEV-klasside õpilaste arv



Joonis 4. Hariduslike erivajadustega õpilaste arv

Õppeasutuse eneseanalüüsis on rõhuasetus õppe- ja kasvatusprotsessil, selle tõhususe ja tulemuslikkuse ning erinevate osapoolte rahuloluküsitluste tulemuste analüüsil. 2013-2014. õppeaastal viidi Rakvere Täiskasvanute Gümnaasiumis läbi õpilaste heaolu-uuring, kus uuriti kooli õppima asumise põhjuseid; turvalisuse ning õpetajate ja õpilaste vaheliste suhtete kohta; koolist puudumise põhjuseid.

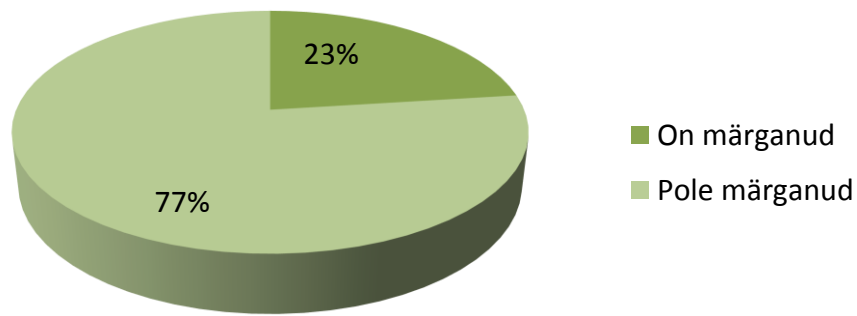
Küsitluse tulemusena selgus, et üldiselt tunneb RTG õpilastest 90% end koolis turvaliselt.



Joonis 5. Turvalisustunne kooli õpilaste hulgas

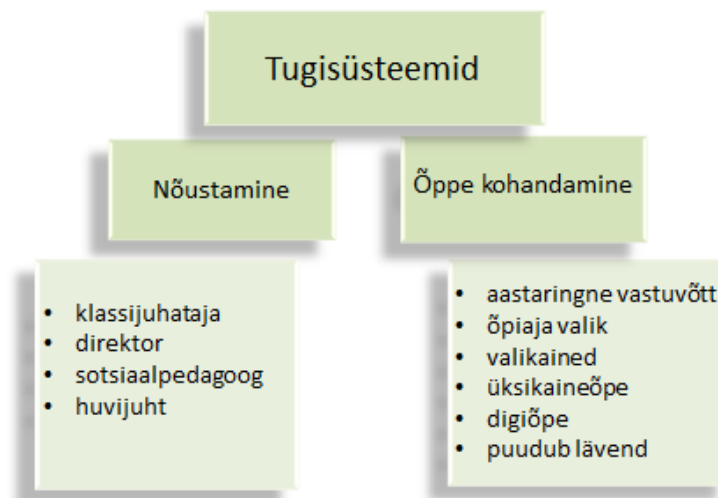
Õpilaste ja kooli töötajate turvalisuse tagamiseks on klassidesse paigaldatud turvakaamerad, millest informeeritakse kooli astumisel õpilasi ja nende vanemaid. Kriisiolukorras lähtuvad kooli õpetajad, õpilased ja töötajad väljatöötatud kriisiplaanist.

Koolikiusamist on vähe, sest kaksikümmend kolm kolmekümnest klassi õpilasest ei ole oma klassis või koolis seda tähele pannud. Seitse õpilast kolmekümnest on kiusamist märganud, kuid pole midagi ette võtnud.



Joonis 6. Koolikiusamist märganud õpilaste osakaal klassis

Koolikiusamise ennetamiseks on võimalus pöörduda sotsiaalpedagoogi poole. Esilekerkinud teemad ja probleemid lahendatakse kooli juhtkonna ja kriisimeeskonna koostöös, vajadusel kaasatakse spetsialiste.



Joonis 7. Tugisüsteemide esmane jaotus

Digiõpe – õpikeskkond Moodle, mida oleme kasutanud kaks aastat ning mida kool jätkuvalt arendab.

Nõustamisteenuseid pakutakse süsteemselt kõikidele vanuserühmadele, prioriteet on põhikooli III aste (7.– 9. klass), kus karjääriõpe ja -nõustamine tagatakse kõigile õpilastele.

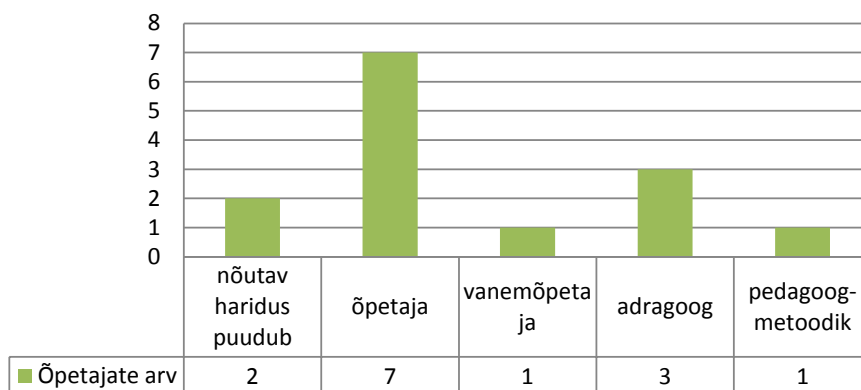
3.2. Õpetajad

2014. aasta septembri seisuga töötab koolis 18 töötajat, kellest 15 on õpetajad, õpilastega töötab tugispetsialist – sotsiaalpedagoog.

Pedagoogiliste töötajate (kokku 16 töötajat)

- seas on mehi 3 (19%), naisi 13 (81%);
- haridusseis on: kõrgharidus 14 (88%); keskhariidus (omandab kõrgharidust) 2 (12%).

Haridus- ja teadusministri poolt kehtestatud pedagoogide kvalifikatsiooninõuetele vastab enamik Rakvere Täiskasvanute Gümnaasiumi pedagoogilisest personalist, nõutav haridus puudub kahel õpetajal. Kolmel õpetajal on andragoogi kutse, koolis töötab üks pedagoog-metoodik, üks vanemõpetaja.

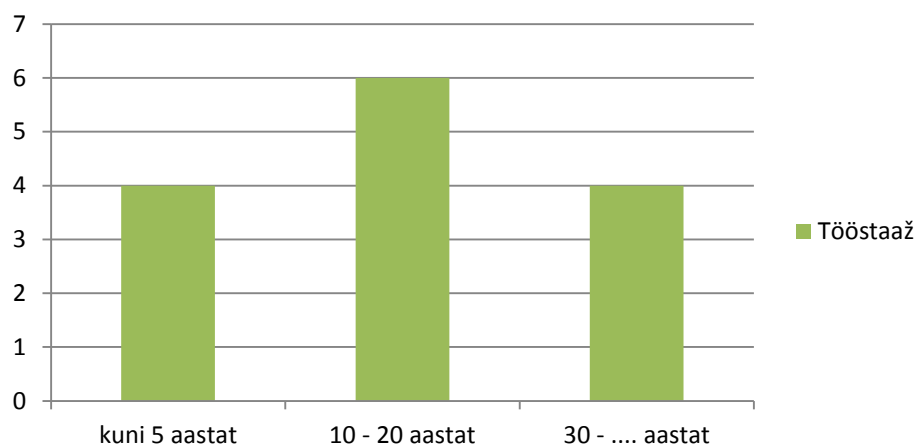


Joonis 8. Õpetajate kvalifikatsiooni- ja kutsejärgud

Kooli juhtkond toetab andragoogi (täiskasvanute koolitaja) kutsejärgu omandamist. Rakvere Täiskasvanute Gümnaasiumi töötajate palgajuhendis on ette nähtud andragoogile kõrgem töötasu.

Koolitöötajatele on tagatud rahulolu ja kindlustunne, personal on stabiilne. Koolis töötavad kogunud ja staažikad õpetajad.

Tööstaaž



Joonis 9. Õpetajate tööstaaž

Õpetajate mikroklimeküsitlused toimusid aastatel 2010-2014 iga õppeaasta lõpus toimunud arenguestlusel. Arenguestlustel selgus, et õpetajad on rahul nii koolikeskkonna, kolleegide kui ka juhtkonnaga, kes on kättesaadav, vastutulelik, võimeline probleeme kiiresti lahendama.

4. ARENGUEELDUSED JA EESMÄRGID

Tuginedes Elukestva õppe strateegia 2020 ja Rakvere linna rahvastiku prognoosile, näeb kool järgneval arenguperioodil ette põhikooli III astme ja HEV-klasside õpilaste arvu vähenemist ning gümnaasiumiastme õpilaste arvu suurenemist. Õpilaste arv püsib 160 õpilase ringis (50 põhikoolis ja 110 gümnaasiumis 8 klassikomplektiga).

Lähtudes Rakvere linna arengukavast ja õpilaste arvu prognoosist, on Rakvere Täiskasvanute Gümnaasiumi arengukava eesmärgid seatud arvestusega, et 2020. aastal on õpilastele loodud turvaline, õpilaste hariduslikku eripära ja arengut toetav õppekeskkond ning täiskasvanud õppijate õppevajadusi arvestav keskkond. Koolis on välja arendatud e-õppe kursuste süsteem ja täiskasvanud õppija ning haridusliku erivajadusega õppija eripära arvestav õppekava.

4.1. Koolitöö analüüs

Arengukavas uute eesmärkide püstitamiseks on korraldatud õpilaste rahuloluküsitlusi, intervjueeritud õpetajaid ning õpilasi, nõu peetud koolipidaja esindajaga. Õpilased said vastata küsimustele, mis puudutasid õppeprotsessi. Õpetajad ja kooli juhtkond osalesid SWOT-analüüsi koostamisel, mis puudutasid sisehindamise võtmealasid:

- eestvedamine ja juhtimine;
- kooli personali arendamine;
- koostöö huvigruppidega;
- ressursside juhtimine;
- õppe- ja kasvatusprotsess.

SWOT analüüs on kirjeldatud tabelis 1. Analüüsist tulenevaid järeldusi on arvestatud edaspidiste strateegiliste eesmärkide ja põhisuundade väljatöötamisel.

Tugevused (sisekeskkonnast)	Nõrkused (sisekeskkonnast)
<ul style="list-style-type: none"> - Ainus tunnustatud täiskasvanute gümnaasium Lääne-Virumaal. - Väga soodne asukoht õppijatele. - Kõige väiksema õpilaskoha maksumuse ja ülalpidamiskuludega kool KOV-le. - Ruumiressursi ökonoomne rakendamine. - Digiõppe kasutamine õppetöös. - Personali eripedagoogiline ja andragoogiline ettevalmistatus. - Suurte kogemustega aineõpetajad. - Paindlikud õpivõimalused. - VÕTA rakendamise praktika. - Õpilaste rahulolu kooliga. - Head riigieksami tulemused. 	<ul style="list-style-type: none"> - Õppepersonali kõrge keskmine vanus. - Õpiraskustega õppijate lõimimine täiskasvanute õppesse. - Õpivalmiduse ja –oskuste puudulikkus. - Suur õpilasvoolavus. - Digilõhe õpetajate vahel. - Tugiõpetaja ametikoha puudumine. - IKT vahendid aegunud. - Õpilaste ja õpetajate vähene motivatsioon.
Võimalused (väliseskkonnast)	Ohud (väliseskkonnast)
<ul style="list-style-type: none"> - Rakvere linnavalitsuse ja Lääne-Viru maavalitsuse poolse toetuse jätkumine. - Rakvere linna täiskasvanute kaasamine õppesse. - Elukestva õppe strateegia rakendamine. - Lõimujatele õppevõimaluste pakkumine. - VÕTA täielik rakendamine. - Digiõppe täiustamine ja integreerimine õppeprotsessi kõigil kooliastmetel. - Aktiivne osalemine õpetajate ühingute ja liitude töös maakonnas ja vabariigis. - Duaalõppe rakendamine Rakvere Ametikooliga. - Tugiõpetaja koha loomine. - Sisekoolituste arvu suurenemine. - Vanemaealiste õpetajate toetamine võtmepädevuste arendamiseks ja õpivalmiduse suurendamiseks. - Koostöö tugistruktuuride ja töötukassaga. - Valmis ühinema riigigümnaasiumiga. 	<ul style="list-style-type: none"> - KOV poliitika täiskasvanuhariduse vallas. - Õpilaste sõltuvus nende majanduslikust Olukorrast. - Õppijatele arvu langus. - Töötajate vähene huvitatus töötajate õppes osalemiseks. - Sotsiaalprobleemide suurenemine. - Kiired muutused haridusvaldkonnas. - Turvalisuse vähenemine. - Konkurents koolide vahel.

Tabel 1. SWOT analüüs

SWOT analüüsist tulenevad järeldused ja meetmed:

1. Tuleb kaasata õppetöösse rohkem Rakvere linnas elavaid täiskasvanuid, kellel puudub vastav tasemeharidus. Märksõnadeks on õpivõimaluste paindlikkus ja kooli hea asukoht.
2. Tõhustada digiõppe konsultatsioonide ja koolituste mahtu (võimalusena sisekoolitused).

3. Hankida ja luua digitaalset õppevara, mille hulka kuuluvad e-õpikud, e-töövihikud, avatud õppematerjalid, ning veebipõhised hindamisvahendid.
4. Jätkuvalt tuleb teha tööd kooli maine kujundamisega, osaleda vabariiklikel ja maakondlikel haridusteemasid puudutavatel üritustel ja messidel ning ainelitute ning -ühenduste töös, et rääkida kaasa täiskasvanuharidust puudutavates küsimustes ning teha ettepanekuid.
5. Alustada koostööd Rakvere Ametikooliga - eesmärgiks dualõppe rakendamise võimalused.
6. Tõhustada koostööd tööandjatega Rakvere linnas ja tutvustada tasemehariduse omandamise võimalusi ettevõtete töötajatele.
7. Arendada koostööd Töötukassaga, kooli õppima suunamisel. Sihtgrupiks on noored emad, vanemaealised inimesed, eesti keelt mitteoskavad inimesed, keskhariduseta inimesed, töötud inimesed, puuetega inimesed, uussisserändajad, et nad saaksid omandada vajaliku tasemehariduse ning hiljem teostada end parimal võimalikul viisil töö- ja pereelus.
8. Rakendada tugiteenuseid (õppenõustamine, karjääriinfo, sõidutoetus, lapsehoiuteenus), et töötavatel inimestel oleks võimalik õppetöös osaleda.
9. Muu emakeelega inimestele pakkuda eesti keele õppimise võimalusi ja muid Eesti ühiskonnas kohanemist ja lõimumist soodustavaid teenuseid.

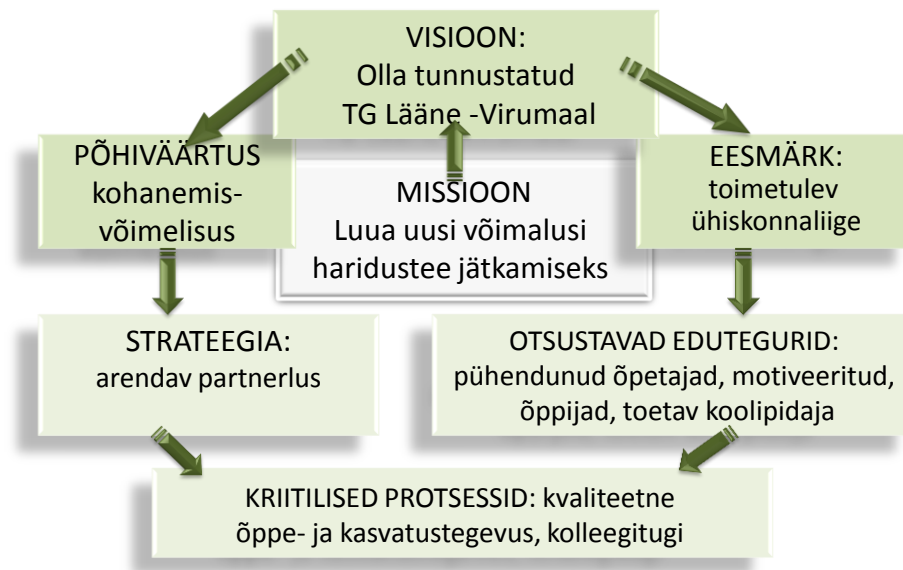
4.2 Strateegilised eesmärgid

2013- 2014. aastal toimunud meeskonnatöös parendati seni kehtinud missiooni ja visiooni ja koostati kooli strateegiline suundumus aastateks 2015- 2020.

Olulisemaks strateegiliseks eesmärgiks järgnevatel aastatel on märksõna – arendav partnerlus. Rakvere Täiskasvanute Gümnaasium soovib olla hea partner kõikidele huvigruppidele, kaasates nii tööandjaid, kolleege kui lapsevanemaid ühise eesmärgi nimel. Ühiseks eesmärgiks on toimetulev ühiskonnaliige.

Lisaks headele akadeemilisele teadmisele ja reeglijärgimise oskusele vajab tänapäeva õppija üha enam sotsiaalseid võimekusi: oskust ennast väljendada, juhtida ja kehtestada; loovalt ja kriitiliselt mõelda; olla eestvedaja ja võtta riske; väärtustada mitmekesisust ja koostööd; tulla toime määramatuse ja ebaõnnestumistega. Strateegiline suundumuse skeem on välja toodud joonisel 10.

Rakvere TG strateegiline suundumus 2015 – 2020



Joonis 10. Strateegilise suundumuse skeem

Suundumus koosneb püüdlustest (missioon, visioon, põhiväärtus ja eesmärk) ning võimaldajatest (strateegia, edutegurid ja kriitilised protsessid). Strateegilised eesmärgid põhivaldkonniti on täpsemalt kirjeldatud alapeatükis 4.3.

4.3. Eesmärgid ja põhisuunad valdkonniti

Esimeseks oluliseks valdkonnaks on õppeasutuse **eestvedamine ja juhtimine** ning **ressursside juhtimine**. Tegevusplaan konkreetsete eesmärkide täitmiseks on välja toodud tabelis 2. Eesmärkide saavutamiseks on püstitatud järgmised ülesanded:

- Rakendatakse sisehindamissüsteemi haridus- ja teadusministeeriumi (HTM) soovituslike kriteeriumitega.
- Õppeasutuses korraldatakse õpetajatega regulaarselt arenguvestlusi, mille keskmes on uue õpikäsituse rakendamine. Koolijuht motiveerib õpetajat individuaalselt lähenema igale õppijale, osalema kooli arendustegevustes ning õpetajakoolituse erinevates vormides.
- Koolijuht räägib läbi tööaja- ja palgakorralduse reeglid, annab õpetajale regulaarselt tagasisidet tema tööpanuse ja tulemuslikkuse kohta.

- Õppeasutuse juht tagab õppeasutuse strateegilise juhtimise, kujundab õppimist ja arengut toetava organisatsioonikultuuri ning toetab õpetajate professionaalset arengut.
- Koolijuht tagab, et kool teeb tulemuslikku koostööd kogukonna ja perelega.
- Kool uuendab infosüsteemi.
- Luuakse personali ja õpilaste ning lapsevanemate tagasiside süsteem.

Eesmärk	Tegevus	Mõõdik	Tähtaeg	Vastutajad	Rahastus
Kooli ressursid on säästlikult ja praktilised planeeritud.	Säästev planeerimine.	Eelarve analüüs, rahulolu uuring	2015-2020	Kooli juhtkond	eelarve
Kooli sisehindamine on süsteemne.	Rakendatakse sisehindamissüsteemi haridus- ja teadusministeeriumi (HTM) soovituslike kriteeriumitega.	Õppeaasta analüüs	2015-2020	direktor	eelarve
Koolil on parem maine.	Kool osaleb üleriigilistel haridusteemasid puudutavatel üritustel ja messidel.	Õpilaste arvu kasv	2015-2020-de	Kooli juhtkond	eelarve
Koostöö huvigruppide vahel.	Arendada koostööd kogukonnas (KOV-de esindajad, tööandjad, töötukassa, Rajaleidja).	Madala haridusega täiskasvanud õpilaste arvu suurenemine	2015 - 2020	Kooli juhtkond	Eelarve/ESF
Positiivne kuvand elukestvast õppest.	Teadlikkuse tõstmine elukestvast õppest ja õppimisvõimalustest.	Osavõtt teavitus-üritustest	2015 – 2018	Kooli juhtkond	Eelarve+ESF
Kooli areng toetub ühistele väärtustele ja arengukavale.	Kooli personal ja huvigrupid on kaasatud kooli arenguprotsessi.	Rahulolu-uuring, õppeaasta ja arengukava analüüs.	2015 – 2020	Kooli juhtkond	-
Dokumendisüsteemi kättesaadavus.	Dokumentide kiire ja otsene kättesaadavus kooli infosüsteemis.	Rahulolu uuring.	2015 – 2020	Direktor, juhiabi	-

Tabel 2. Eestvedamine ja juhtimine, ressursside juhtimine

Teiseks oluliseks valdkonnaks on **õppe ja kasvatusprotsess ning kooli personali arendamine**. Tegevusplaan on kirjeldatud tabelis 3. Eesmärkise saavutamiseks on püstitatud järgmised ülesanded:

- Kool kasutab täies mahus e-kooli võimalusi.
- 80% õpetajatest oskab kasutada digikeskkonda õpimeetodite laiendamiseks.
- Õpilastel on võimalik saada individuaalkonsultatsioone kokkulepitud ajal.
- Lõimujatel on võimalik saada eesti keele lisaõpet.
- Tehakse kindlaks gümnaasiumiõpilaste õpitoe vajadus.
- Digiõpet arendatakse edasi, luuakse e-klass õppuritele, kes töö tõttu ei saa koolis käia.
- Rõhuasetus liigub kujundavale hindamisele, mis toetab õppimist ja iga õppija individuaalset arengut.
- Õppeasutus loovb rohkem paindlikke võimalusi õpetajate ümberõppeks (uus ainevaldkond, haridustehnoloogi lisapädevus, eripedagoogika alane lisapädevus).
- Personali sisekoolituste osakaalu suurendamine, andragoogide kaasamine sisekoolituste läbiviimisel.
- Õpetajad ja kooli juhtkond omavad vastavat kvalifikatsiooni ja on pädevad õpetama hariduslike erivajadustega õpilasi ning valmis edasi õppima eripedagoogikat ja taotlema andragoogi kutset.
- Kooli personalil on valmisolek kasutada digitehnoloogiat.

Eesmärk	Tegevus	Mõõdik	Tähtaeg	Vastutajad	Rahastus
Õppekava vastavusse viimine sihtgrupi vajadustega.	Õppe- ja ainekavade uuendamine ja täiendamine.	Õppe- ja kasvatusprotsessi analüüs igal õppeaastal.	2015-2020	Kooli juhtkond, aineõpetajad	-
Õppesüsteemi paindlikkuse suurendamine.	VÕTA protseduuri reeglistiku väljatöötamine.	Rahulolu uuring, õppijate kasv ja väljalangevuse vähenemine	2015-2020	Direktor	-

Kool lõimib formaalharidust huviharidusega õpilaste teadmishimu suurendamiseks ja suunamiseks.	Õppetöö läbiviimine väljaspool koolikeskkonda (ettevõtted, noortekeskused) koostöös KIK ja Keskkonnaamet	Aineõpetaja eneseanalüüs, rahuloluuring	2015-2020	Aineõpetajad	Projektid /fondid
Täiendavate õpivõimaluste loomine muu emakeelega inimestele.	Eesti keele kursused, tasanduskursused, õpioskuste arendamine.	Muu emakeelega õppijate arvu suurendamine	2015-2020	direktor, aineõpetajad	Eelarve/ fondid
Õpetajad rakendavad nüüdisaegseid õppemeetodeid ja tunnevad IKT vahendeid.	Kooli hindamisjuhendi kaasajastamine, sisekoolituste läbiviimine, tööalane ümberõpe, täiendkoolitustel osalemine.	Valmivad e-õppe kursused	2015-2018	Aineõpetajad, infojuht	Eelarve+ projektid
RTG õpetajate kui täiskasvanute koolitajate professionaalsuse tõstmine.	Suurendada andragoogi kutsega õpetajate hulka.	Arenguveustus, kutsetunnistuse omandamine	2015-2020	Direktor	Eelarve
Õppetöös arvestatakse õpilase eripära	IÕK koostamine ja rakendamine HEV-õpilaste õpetamisel.	Õpetaja eneseanalüüs, õpilase arengu analüüs	2015-2020	Direktor, sotsiaalpedagoog	-

Tabel 3. Õppe- ja kasvatustöö ning kooli personali arendamine

Kolmandaks oluliseks valdkondkonnaks on **koostöö huvigruppidega**. Tugevused ja võimalused paremaks koostööks huvigruppidega on kirjeldatud tabelis 4. Eesmärkide saavutamiseks on püstitatud järgmised ülesanded:

- RTG on kindlad koostööpartnerid teiste haridusasutuste ja täiskasvanute gümnaasiumite seas, rahvusvahelised suhted.
- Kool lõimib formaalharidust huviharidusega, mille eesmärgiks on õppetöö läbiviimine väljaspool koolikeskkonda (ettevõtted, noortekeskused, loodus- ja keskkonnahariduskeskused, muuseumid, loovuskeskused jt kultuuriasutused).
- RTG arendab koostööd Rakvere Ametikooli ja Lääne-Viru Rakenduskõrgkooliga.

- Kool teeb tulemuslikku koostööd Rajaleidja keskusega.
- Koolil on tihe side HEV klasside õpilaste vanematega, mida koordineerib klassijuhataja või HEV-kordinaator.
- Olulisel kohal on koostöö kooli ja kohaliku omavalitsuse ning piirkondlike ettevõtete vahel.
- Õpilasesindus osaleb koolile oluliste otsuste tegemisel.

HUVIGRUPID	TUGEVUSED ja VÕIMALUSED
1. ÕPPIJAD	Anname kõigile soovijatele nende individuaalsetest vajadustest ja eesmärkidest lähtuvalt võimaluse õppida.
2. TÖÖTAJAD	Oleme avatud, uuendusmeelsed, kaasavad ja innustavad kolleegid ja partnerid.
3. KOV ja Lääne-Viru maavalitsus	Oleme täiskasvanu- ja digiõppe ning lõimumise edendajad Lääne-Virumaa üldhariduskoolide hulgas.
4. Vilistlaskond	Rakendame vilistlasi kooli suhtekorraldustegevusse ja kaasame neid rohkem koolile oluliste otsuste langetamisel.
5. Tööandjad ja Lääne-Virumaa Töötukassa	Soovime arendada koostööd teljel töötukassa-kool-töökoht .
6. Lapsevanemad	Teeme koostöö HEV-klasside õpilaste lastevanematega ja mittestatsionaarse õppe õpilaste vanematega.
7. Riigikeele õppijad	Toetame riigikeele õppijaid ja pakume lõimujatele õppevõimalusi.

Tabel 4. Koostöö huvigruppidega

5. ARENGUKAVA UUENDAMISE KORD

Arengukava on pidevas muutumises olenevalt protsessidest ühiskonnas, riiklikust poliitikast, hariduskorraldusest Eestis ja Rakveres. Kogu arengukava baseerub pidevale uuendamisele.

Uuendused viiakse sisse tehtud ettepanekute põhjal õppenõukogu ja hoolekogu heakskiidul ning kinnitusel.

Arengukava täitmist analüüsitakse kooli sisehindamisest lähtuvalt ja kava täiendatakse igal õppeaastal.

Arengukava ja selle muudatused kinnitab Rakvere linnavalitsus.

LISAD

Lisa 1

Eelneva perioodi eesmärkide täitmine põhivaldkonniti

Arengukava 2011-2014 strateegilisteks eesmärgid:

5. Rakvere Täiskasvanute Gümnaasium on Lääne-Virumaal hinnatud ja tunnustatud kui teise võimaluse kool;
6. pedagoogiline personal on kompetentne ja jätkusuutlik;
7. koolis on nüüdisaegne ja turvaline õpikeskkond;
8. Rakvere Täiskasvanute Gümnaasiumi õpilased on elukestvale õppele orienteeritud ja ennast väärtustavad ühiskonnaliikmed.

EESMÄRKIDE TÄITMINE PÕHIVALDKONNITI

I Eestvedamine ja juhtimine

1. Sisehindamissüsteem on kooskõlla viidud haridus- ja teadusministeeriumi (HTM) soovituslike kriteeriumitega.
2. Kooli infosüsteem on arendatud ja kaasajastatud.
3. Personal ja õpilased osalevad otsustusprotsessis.
4. 2011.-2012. õppeaastal sai juhtkond suurepäraselt hakkama Rakveres täiskasvanutele keskhariduse andmise 65. aastapäevale pühendatud aktuse ja vilistlaspeo korraldamisega. Kool andis välja mälestuste kogumiku „Aeg on sinu kaaluja“.
5. Üldtööplaanide tegevused täideti.
6. Kooli koduleht uuenes, on kujundatud kooli värvides, info leidmine on kiirem.
7. Kasutusele on võetud elektrooniline asjaajamine.
8. Toimused õpetajate töökoosolekud ja ka juhtkonna koosolekud.
9. Õpetajate töökoosolekute tulemusena töötati välja e-õppe kursuste struktuur, et 2013/2014. õppeaastast alustada 10. klassis osalise e-õppega.
10. Suurim saavutus oli e-kooli kasutusele võtmine alates 2013. a oktoobrikuust, õppeaasta lõpuks olid kõik õpetajad suutelised iseseisvalt e-koolis oma ülesandeid täitma.
11. Viidi läbi õpetajate ja õpilaste rahuloluuuringud.

II Kooli personali arendamine

Juhtkond korraldas õpetajatele järgmisi koolitusi:

1. õppima õpetamine;
2. hoolekogu ja personali ühiskoolitused (Avinurme Puiduaidas jm);
3. Rakvere TG korraldas täiskasvanute gümnaasiumide suvekoolituse Käsmus, kus lektorina esines Anu Virovere ja Käsmu Meremuuseumi juhataja Arne Vaik;

4. kooli töötajatel toimus koolitus Jurmala Õhtukooliga Lätis, teemaks „Education by correspondence as method for grown up secondary school students“;
5. kolm pedagoogi võtsid osa ANDRASE korraldatud 400-tunnisest andragoogikakoolitusest;
6. õppealajuhataja korraldas õpetajatele motivatsioonivestluse, mille põhirõhk oli suunatud õpetamise metoodikale;
7. juhtkond tellis Tartu Ülikoolilt 40-tunnise koolituse „Uurimistöö juhendamine koolis“, OÜ-st Juunika koolituse „Täiskasvanud õppija toetamine“, Virumaa muuseumist „Muuseumikeskkonna kasutamine õppetöös täiskasvanutega“, käivitus arvutikasutamise mentorõpe;
8. osaleti kõikidel täiskasvanute gümnaasiumide suvekoolitustel. Koolil on tihe koostöö nii teiste täiskasvanute gümnaasiumidega Eestis kui ka väljaspool Eestit;
9. direktor kehtestas õpilaste ja õpetajate tunnustamise korra, juhtkonna koosolekul arutati uue palgakorraldusega seonduvat;
10. Lääne-Viru Rakenduskõrgkoolist tellisime 30-tunnise e-kursuse loomise koolituse Moodle's;
11. emakeeleõpetaja Ursula Einmann sai vanemõpetajaks;
12. RTG juhtkond tellis Tartu Ülikoolilt 160-tunnise eripedagoogikakursuse. Eesmärgiks oli tõsta õpetajate võimekust töötada erivajadustega lastega (HEV-klassid);
13. vabariiklik atesteerimiskomisjon andis Ursula Einmannile pedagoog-metoodiku ametijärgu.

Juhtkonna intensiivse töö tulemusena on õpetajad läbinud edukaks tööks väga olulised kursused.

Personal lähtub õppe- ja kasvatustöös kokkulepitud väärtustest.

III Koostöö huvigruppidega

Koolil oli tulemuslik koostöö hoolekogu, lapsevanemate, haridusametnikkonna ja partneritega.

RTG hoolekogu on osalenud järgmiste tähtsate otsuste vastu võtmisel:

1. hoolekogu tegi kooli pidajale ettepaneku kooli nime muutmiseks. Alates 1. jaanuarist 2011 sai kooli nimeks Rakvere Täiskasvanute Gümnaasium;
2. hoolekogu ettepanekul korraldati kooli logokonkurss ja kool sai logo;
3. hoolekogu heakskiidul lõpetati leping senise turvateenuse osutajaga, osteti koolile 36 tooli ja 18 kahekohalist koolilauda;
4. hoolekogu koosolekul moodustati uue arengukava töögrupp;
5. arutati uut õppekava, mille kehtestamiseks anti nõusolek;
6. hoolekogu tutvus sisehindamise aruandega ja kiitis selle heaks.

Hoolekogu koosolekud olid alati hästi ette valmistatud ja hoolekogu otsused täidetud ning hoolekogu liikmed töötasid aktiivselt. Hoolekogu liikmed osalesid Täiskasvanud õppija nädala üritusel (igal aastal).

IV Koostöö partneritega

1. Jätkus koostöö Lääne-Viru õppenõustamiskeskusega.
2. RTG võtab aktiivselt osa ETKA Andras üritustest. Lisaks traditsioonilistele lahtiste uste päevale TÕN-i nädalal kohtutakse endiste õppijatega, kes räägivad oma õpilugu või esinevad loenguga.
3. Igal TÕN-i nädalal toimub vilistlasõhtu, on moodustatud ja töötab vilistlaskogu. Vilistlaskogu tugi kooli aastapäeva ürituse korraldamisel 2012. aasta aprilli lõpus oli märkimisväärne. Suuresti tänu vilistlaskogule ilmus mälestuste kogumik „Aeg on sinu kaaluja“.
4. On moodustatud ja toimib täiskasvanute gümnaasiumide õpetajate ühendus, mille töös osalevad ka meie kooli õpetajad. Suuremad koolitused toimuvad kaks korda õppeaastas.
5. Hea koostöö on nii Rakvere kui ka maakonna koolidega ja koolijuhtidega.
6. Väga hea koostöö on meil Jurmala õhtukooliga. Vastastikku on külas käinud nii õpetajad kui ka õppijad. Sealt said meie kooli õpetajad innustust digitaalse õppematerjali koostamiseks ja digiõppe rakendamiseks.
7. RTG õpetajad ja õppijad osalesid aktiivselt projektis Nordpluss Adult. Selle projekti kirjutas ja rahastuse taotles Jurmala õhtukool, kolmanda koolina osales Leedu Lizdeika Gümnaasiumi õhtune osakond. Õppisime koostama digikursust, toimus kolm koostööseminari, igas riigis üks seminar. Ka õppijad osalesid ja neil olid ülesanded. Meie lõpuseminar toimus 2014. aasta jaanuaris Rakveres, kuhu olid kutsutud kõikide Eesti täiskasvanute gümnaasiumide õpetajad ja juhid, kus me tutvustasime oma projekti käigus valminud digiõppematerjale.
8. Koostöö sotsiaaltöösutustega. Tihenes koostöö Rakvere Linnavalitsuse haridus- ja lastekaitse spetsialistidega, seda eelkõige ühiste strateegiate väljatöötamiseks.
9. Koostöö HEV-õpilaste klasside laste vanematega:
 - tihe koostöö klassijuhatajaga;
 - toimuvad tugistruktuuri koosolekud;
 - HEV-klasside lastevanemate esindaja on kooli hoolekogu liige.
10. Õpilasesinduse tegevus on elustunud:
 - toimuvad regulaarsed kokkusaamised;
 - õpilasesindus osaleb otsuste tegemisel;
 - õpilasesindus korraldab klassivälisest tegevust.

V Ressursside juhtimine

1. Rakvere Täiskasvanute Gümnaasiumis on õppe- ja kasvatustööks nüüdisaegne ja turvaline keskkond.
2. Juhtkond on saanud kasutada ainult kooli eelarves olevat raha.

VI Õppe- ja kasvatusprotsess

1. Kasutusel on e-kool.
2. Õpetajad oskavad koostada e-õppematerjale ning luua e-kursusi.
3. Igal õpilasel on võimalik saada individuaalkonsultatsioone.
4. Gümnaasiumiõpilaste õpitoe võimalused on laienenud (töötab täiskohaga sotsiaalpedagoog).